

АВТОНОМНАЯ НЕКОММЕРЧЕСКАЯ ОРГАНИЗАЦИЯ ВЫСШЕГО ОБРАЗОВАНИЯ
«МОСКОВСКИЙ УНИВЕРСИТЕТ «СИНЕРГИЯ»

Факультет Экономики

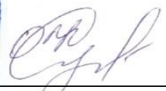
Направление/специальность подготовки: 38.03.01 Экономика

Профиль/специализация: Бухгалтерский учёт, анализ и аудит

Форма обучения (оставить нужное): очная, очно-заочная, заочная



УТВЕРЖДАЮ
Декан факультета Экономики
Университета «Синергия»


О.Г. Кухаренко

**ИНДИВИДУАЛЬНОЕ ЗАДАНИЕ
НА ПРОИЗВОДСТВЕННУЮ ПРАКТИКУ**

(вид практики)

Технологическая (проектно-технологическая) практика

(тип практики)

6

(семестр)

обучающегося группы:

_____ (Шифр и № группы)

_____ (Фамилия, имя и отчество)

Место прохождения практики:

ООО «Веста»

(наименование Профильной организации)

Срок прохождения практики: с _____ г. по _____ г.

Содержание индивидуального задания на практику

№ п/п	Виды работ
1.	Инструктаж по соблюдению правил противопожарной безопасности, правил охраны труда, техники безопасности, санитарно-эпидемиологических правил и гигиенических нормативов.
2.	Выполнение определенных практических кейсов-задач, необходимых для оценки знаний, умений, навыков и (или) опыта деятельности по итогам <u>производственной практики (технологической (проектно-технологической) практики)</u> .
2.1.	<p>Кейс-задача № 1 <i>Описание ситуации:</i> Вы работаете в крупной компании. В рамках Ваших функций Вам необходимо подготовить исходные данные для составления отчета о деятельности компании. В этих целях, базирясь на общедоступной информации об исследуемой организации (официальный сайт, данные статистической отчетности), на документах, находящихся в открытом доступе, а также на финансовой и бухгалтерской отчетности организации:</p> <p><i>Содержание задания:</i> Опишите:</p> <ol style="list-style-type: none"> 1.1. Официальное название организации - объекта исследования ВКР. 1.2. Организационно-правовую форму организации - объекта исследования ВКР. 1.3. Вид (виды) экономической деятельности (с кодами ОКВЭД). 1.4. Организационную структуру организации - объекта исследования ВКР, краткую историческую справку о развитии организации. 1.5. Анализ организационно-экономических показателей организации. 1.6. Отраслевую специфику, ассортимент выпускаемой продукции и оказываемых услуг, поставщиков и клиентов.
2.2.	<p>Кейс-задача № 2 <i>Описание ситуации:</i> Вы работаете в крупной компании. В рамках Ваших функций Вам необходимо подготовить исходные данные для составления отчета о деятельности компании. В этих целях, базирясь на общедоступной информации об исследуемой организации (официальный сайт, данные статистической отчетности), на документах, находящихся в открытом доступе, а также на финансовой и бухгалтерской отчетности организации:</p> <p><i>Содержание задания:</i> Проведите и опишите:</p> <ol style="list-style-type: none"> 2.1. анализ организации финансовой деятельности организации - объекта исследования ВКР; 2.2. анализ структуры финансовой службы и выполняемые ею функции, схемы документооборота и системы внутреннего контроля; 2.3. анализ финансовой отчетности, оценку эффективности деятельности организации, причины отклонения отдельных показателей от предыдущего или среднеотраслевого уровня.
2.3.	<p>Кейс-задача № 3 Вы работаете в крупной компании. В рамках Ваших функций Вам необходимо подготовить исходные данные для составления отчета о деятельности компании. В этих целях, базирясь на общедоступной информации об исследуемой организации (официальный сайт, данные статистической отчетности), на документах, находящихся в открытом доступе, а также на финансовой и бухгалтерской отчетности организации:</p>

№ п/п	Виды работ
	<p><i>Содержание задания:</i> Рассмотрите и опишите методику исчисления основных финансовых показателей организации - объекта исследования ВКР, виды и содержание перспективного, текущего и оперативного планов, порядок и технику разработки системы бюджетов, их взаимосвязи, осуществления контроля и мониторинга выполнения плановых показателей.</p>
2.4.	<p>Кейс-задача № 4 Вы работаете в крупной компании. В рамках Ваших функций Вам необходимо подготовить исходные данные для составления отчета о деятельности компании. В этих целях, базируясь на общедоступной информации об исследуемой организации (официальный сайт, данные статистической отчетности), на документах, находящихся в открытом доступе, а также на финансовой и бухгалтерской отчетности организации:</p> <p><i>Содержание задания:</i> Проведите и опишите:</p> <ol style="list-style-type: none"> 4.1. анализ используемых источников и форм финансирования организации - объекта исследования ВКР; 4.2. анализ финансирования затрат на производство и реализацию продукции организации; 4.3. анализ формирования и использования основных и оборотных средств организации; 4.4. анализ организации денежных расчетов организации. <p>Оформите результаты проведенного анализа в сводных таблицах и сделайте резюмирующие выводы.</p>
2.5.	<p>Кейс-задача № 5 Вы работаете в крупной компании. В рамках Ваших функций Вам необходимо подготовить исходные данные для составления отчета о деятельности компании. В этих целях, базируясь на общедоступной информации об исследуемой организации (официальный сайт, данные статистической отчетности), на документах, находящихся в открытом доступе, а также на финансовой и бухгалтерской отчетности организации:</p> <p><i>Содержание задания:</i> Сформулируйте развернутые выводы о:</p> <ul style="list-style-type: none"> • состоянии и перспективах развития организации - объекта исследования ВКР; • проблемах развития и факторах успеха организации; • эффективности его финансовой деятельности. <p>Сформулируйте развернутые рекомендации по совершенствованию деятельности финансовых служб организации - объекта исследования ВКР.</p>
3.	Систематизация собранного нормативного и фактического материала.
4.	Оформление отчета о прохождении практики.
5.	Защита отчета по практике.

ПРИМЕЧАНИЕ: Исследование выполняется на основе данных годовой бухгалтерской (финансовой) отчетности любой коммерческой организации по данным РСБУ.

АВТОНОМНАЯ НЕКОММЕРЧЕСКАЯ ОРГАНИЗАЦИЯ
ВЫСШЕГО ОБРАЗОВАНИЯ
«МОСКОВСКИЙ УНИВЕРСИТЕТ «СИНЕРГИЯ»

Факультет Экономики

Направление/специальность подготовки: 38.03.01 Экономика

Профиль/специализация: Бухгалтерский учёт, анализ и аудит

Форма обучения (оставить нужное): очная, очно-заочная, заочная
(очная, очно-заочная, заочная)

ОТЧЕТ
ПО ПРОИЗВОДСТВЕННОЙ ПРАКТИКЕ

Технологическая (проектно-технологическая) практика
(тип практики)

6 семестр

Обучающийся

_____ (ФИО)

_____ (подпись)

Ответственное лицо
от Профильной организации
М.П. (при наличии)

_____ (ФИО)

_____ (подпись)

Москва 2026 г.

Практические кейсы-задачи, необходимые для оценки знаний, умений, навыков и (или) опыта деятельности по итогам практики

№ п/п	Подробные ответы обучающегося на практические кейсы-задачи
Кейс-задача № 1	<p>ООО "Веста" г. Глазов, Сибирская ул, д. 129а, кв. 5 зарегистрирована 19.04.2023 регистратором Управление Федеральной налоговой службы по Удмуртской Республике. Руководитель организации: генеральный директор Касимов Станислав Владиславович.</p> <p>Основным видом деятельности является Деятельность в области права, зарегистрировано 28 дополнительных видов деятельности. Организации ОБЩЕСТВО С ОГРАНИЧЕННОЙ ОТВЕТСТВЕННОСТЬЮ "ВЕСТА" присвоены ИНН 1837021569, ОГРН 1221800007252, ОКПО 79417884.</p> <p>Дополнительные виды деятельности по ОКВЭД:</p> <ul style="list-style-type: none"> 24.10 Производство чугуна, стали и ферросплавов 24.20 Производство стальных труб, полых профилей и фитингов 26.11 Производство элементов электронной аппаратуры 26.20 Производство компьютеров и периферийного оборудования 26.30 Производство коммуникационного оборудования 26.40 Производство бытовой электроники 26.70 Производство оптических приборов, фото- и кинооборудования 41.10 Разработка строительных проектов 41.20 Строительство жилых и нежилых зданий 55.10 Деятельность гостиниц и прочих мест для временного проживания 55.20 Деятельность по предоставлению мест для краткосрочного проживания 55.30 Деятельность по предоставлению мест для временного проживания в кемпингах, жилых автофургонах и туристических автоприцепах 55.90 Деятельность по предоставлению прочих мест для временного проживания 56.10 Деятельность ресторанов и услуги по доставке продуктов питания 56.21 Деятельность предприятий общественного питания по обслуживанию торжественных мероприятий

№ п/п **Подробные ответы обучающегося на практические кейсы-задачи**

- 56.29 Деятельность предприятий общественного питания по прочим видам организации питания
- 56.30 Подача напитков
- 63.91 Деятельность информационных агентств
- 63.99 Деятельность информационных служб прочая, не включенная в другие группировки

Общая характеристика представлена в приложении 1.

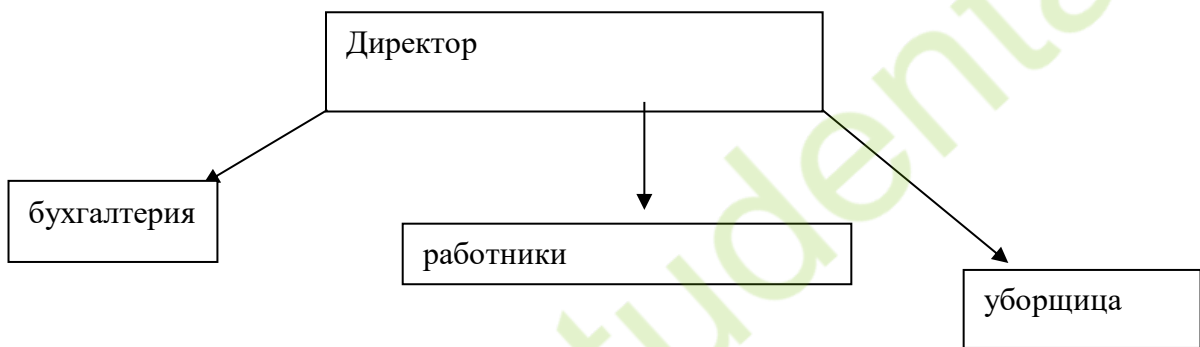


Рисунок 1 - Организационная структура ООО «Веста»

Таким образом, организационная структура является линейной. Этот тип структуры обеспечивает разделение управленческого труда. Директор осуществляет непосредственное руководство организацией и принимает управленческие решения.

Организация взаимодействует с ПАО «Сбербанк», ПАО «ВТБ» и т.д. Также взаимодействует с налоговой системой, внебюджетными фондами.

Взаимодействие между структурными подразделениями происходит согласно установленным правилам. Для всех структурных подразделений разработаны должностные инструкции.

Со внешней средой происходит взаимодействие с помощью контрактов, договоров и т.д.

Всю нормативную документацию, регулиующую ООО «Веста» определяют 6 уровней.

№ п/п	Подробные ответы обучающегося на практические кейсы-задачи
	<p>Нормативные правовые акты, относящиеся к 1-4 уровням, утверждаются органами государственного регулирования бухгалтерского учета. Документы 5-го уровня (рекомендации в области бухгалтерского учета) разрабатываются и принимаются субъектами негосударственного регулирования бухгалтерского учета.</p> <p>Стандарты экономического субъекта разрабатываются и утверждаются этим экономическим субъектом самостоятельно. Таким образом, действующим Законом установлена шестиуровневая система нормативного регулирования бухгалтерского учета в РФ.</p> <p>Документы законодательного уровня устанавливают обязанность ведения бухгалтерского учета, регламентируют требования по его организации, правила ведения учета и формирования бухгалтерской (финансовой) отчетности. Основным законодательным актом, регулирующим бухгалтерский учет, является Федеральный закон «О бухгалтерском учете» № 402-ФЗ. В Законе определены основные категории и объекты бухгалтерского учета, порядок организации бухгалтерского учета, денежное измерение объектов бухгалтерского учета, инвентаризация активов и обязательств, состав и требования к формированию бухгалтерской (финансовой) отчетности, принципы и субъекты регулирования бухгалтерского учета и т.д.</p> <p>Кодексы РФ также относятся к документам законодательного уровня, но регулируют бухгалтерский учет косвенно. Так, ГК РФ регламентированы важные нормы ведения бухгалтерского учета в корпорации – наличие индивидуального баланса у каждого юридического лица, обязательность утверждения годовой бухгалтерской (финансовой) отчетности, порядок регистрации, реорганизации и ликвидации корпорации и т.д.</p> <p>Стандарты бухгалтерского учета – это документы, содержащие основополагающие требования по организации и ведению учета.</p> <p>Положения по бухучету, которые задают соответствующие стандарты в РФ. Задаются они Правительством РФ, федеральными структурами. Основная их задача – разъяснение Закона о бухучете. Регистрирующим органом на данном уровне считается</p>

№ п/п	Подробные ответы обучающегося на практические кейсы-задачи				
	<p>Минфин. Положения включают в себя следующую информацию: номер ПБУ, используемую терминологию, систему оценки, порядок бухучета.</p> <p>Устав определяет общие положения, цели и предмет деятельности, правовой статус общества, уставный капитал, права и обязанности участников, порядок выхода участника из общества, управление обществом и т.д.</p> <p>Организация взаимодействует и с ПАО «Сбербанк», и «ВТБ» и т.д. Также взаимодействует с налоговой системой, внебюджетными фондами.</p> <p>Взаимодействие между структурными подразделениями происходит согласно установленным правилам. Для всех структурных подразделений разработаны должностные инструкции.</p> <p>Со внешней средой происходит взаимодействие с помощью контрактов, договоров и т.д. Потребителями являются юридические и физические лица.</p> <p>Теперь обратимся к возможностям и угрозам для компании ООО «Веста».</p> <p style="text-align: right;">Таблица 1</p> <p style="text-align: center;">Анализ внешних возможностей и угроз</p> <table border="1" data-bbox="178 1211 1513 1512"> <thead> <tr> <th data-bbox="178 1211 790 1256">Возможности</th> <th data-bbox="790 1211 1513 1256">Угрозы</th> </tr> </thead> <tbody> <tr> <td data-bbox="178 1256 790 1512"> Рост покупательской способности Новые регионы продаж Выход крупных игроков с рынка Благоприятное стабильное финансовое положение </td> <td data-bbox="790 1256 1513 1512"> Изменение курса валюты Понижение цен конкурентами Нестабильность/постоянный рост цен Ужесточение правового регулирования Ухудшение экономического положения в стране </td> </tr> </tbody> </table> <p>Данные возможности и угрозы являются внешними факторами, на которые компания не может повлиять.</p> <p>Определив сильные и слабые стороны компании, возможности и угрозы внешнего мира, можно составить комплексную матрицу SWOT- анализа.</p>	Возможности	Угрозы	Рост покупательской способности Новые регионы продаж Выход крупных игроков с рынка Благоприятное стабильное финансовое положение	Изменение курса валюты Понижение цен конкурентами Нестабильность/постоянный рост цен Ужесточение правового регулирования Ухудшение экономического положения в стране
Возможности	Угрозы				
Рост покупательской способности Новые регионы продаж Выход крупных игроков с рынка Благоприятное стабильное финансовое положение	Изменение курса валюты Понижение цен конкурентами Нестабильность/постоянный рост цен Ужесточение правового регулирования Ухудшение экономического положения в стране				

Комплексная матрица SWOT- анализа

	Сильные стороны	Слабые стороны
Возможности	<p>Снижение цен за счет благоприятного стабильного финансового положения в стране</p> <p>Заключение эксклюзивных контрактов с производителями популярных торговых марок</p> <p>Увеличение частоты и объема заказа товара покупателем</p>	<p>создание индивидуальных условий работы с клиентами</p> <p>разработка программы лояльности</p> <p>устранение проблем с оформлением заказа клиента</p>
Угрозы	<p>Предложение аналога товарного продукта</p> <p>Конкурент не может сделать цену ниже ввиду запрета демпинга от производителя</p> <p>Оповещение производителя о демпинге компании – конкурента</p> <p>Переговоры с производителем о снижении закупочной цены ввиду более низкой цены конкурента</p>	<p>Оптимизация кадрового состава</p> <p>Покупка товара первой необходимости, товара, оставшегося спросе у потребителя</p> <p>Мониторинг потребительских предпочтений</p>

В поле сильных сторон и возможностей раскрывается внутренний потенциал компании, внешние условия позволяют в полной мере использовать существующие возможности. Ввиду предполагаемого благоприятного финансового положения в стране возможно снижение цен на товары. Цена также станет стабильной ввиду отсутствия скачков курса валюты. У предприятия появляется возможность заключения эксклюзивных контрактов с производителями популярных торговых марок. Рост покупательской способности ведет к увеличению частоты и объема заказа товара покупателем.

В поле сильных сторон и угроз положительные стороны компании позволяют минимизировать существующие угрозы, что также является позитивной тенденцией. С изменением курса валюты, некоторые группы товаров вырастут в цене достаточно ощутимо. ООО «Веста» ввиду имеющегося широкого ассортимента может предложить отечественный или аналог данного товара или по цене ниже. Конкуренты всегда могут сделать цены ниже, однако, они ограничены рамками договора с производителем.

№ п/п	Подробные ответы обучающегося на практические кейсы-задачи							
	<p>Демпинг запрещен. Сотрудники компании ООО «Веста» могут мониторить цены конкурентов и оповещать производителя о нарушении условий контракта.</p> <p>Поле слабых сторон и возможностей. Негативные стороны компании связаны с человеческим фактором, отсутствием устранения существующих проблем, однако благодаря повышению доходов людей конкуренция способна перейти в неценовую сферу.</p> <p>Основные финансово-экономические показатели ООО «Веста» представлены в таблице 3.</p>							
	Таблица 3							
	Основные финансово-экономические показатели ООО «Веста»							
Показатели	Ед.изм.	Абсолютные величины, тыс. руб.			Изменения, тыс. руб.		Темпы роста, %	
		2023	2024	2025	2025 к 2023 г	2025 г к 2024	2025 к 2023 г	2025 г к 2024
1. Объем реализации продукции в текущих ценах	тыс. руб.	515	558	694	179	136	134,76	124,37
2. Среднегодовая стоимость основных средств	тыс. руб.	74	74	74	0	0	0,00	0,00
3. Фондоотдача	руб./руб.	6,96	7,54	9,38	2,42	1,84	0,00	0,00
4. Себестоимость реализованной продукции	тыс. руб.	885	988	1082	197	94	122,26	109,51
5. Затраты на рубль реализованной продукции	руб./руб.	1,72	1,77	1,56	-0,16	-0,21	90,73	88,05
6. Балансовая прибыль , всего	тыс. руб.	-370	-430	-388	-18	42	104,86	90,23
7. Прибыль от продаж	тыс. руб.	-370	-430	-388	-18	42	104,86	90,23
8. Сальдо доходов и расходов от внереализационных операций	тыс. руб.	125	139	-182	-307	-321	-145,60	-130,94
9. Чистая прибыль	тыс. руб.	-298	-311	-587	-289	-276	196,98	188,75
10. Среднегодовая величина оборотных средств	тыс. руб.	2085	2099	2178	93	79	104,44	103,74
11. Коэффициент оборачиваемости оборотных средств	обороты	0,25	0,27	0,32	0,07	0,05	129,03	119,89
12. Продолжительность одного оборота	дни	1457,48	1354,19	1129,54	-327,94	-224,65	77,50	83,41
13. Рентабельность продукции	%	-33,67	-31,48	-54,25	-20,58	-22,77	161,12	172,35

№ п/п	Подробные ответы обучающегося на практические кейсы-задачи								
	14. Рентабельность производства	%	-41,81	-43,52	-35,86	5,95	7,66	85,77	82,39
Кейс-задача № 2	<p data-bbox="177 259 1576 555">В рамках производственной деятельности ООО «Веста» не способно создавать добавленную стоимость, о чем свидетельствует объем валовой прибыли ниже нуля в 2025 г., а именно -388 тыс. руб. Таким образом, в организации не остается определенный объем средств, который можно направить на стимулирование работы управленцев, сбытовые расходы.</p> <p data-bbox="177 577 1576 1261">В рамках текущей бизнес-модели ООО «Веста» не способно создавать добавленную стоимость, так как после получения выручки и осуществления расходов на сбыт и продвижение, производство и предоставление услуг, поощрение управленцев остается положительный объем прибыли от продаж, а именно -388 тыс. руб. Не формируются фонды для последующего обслуживания долговых обязательств, осуществления непредвиденных расходов. С 2023 по 2025 гг. объем такого финансового результата вырос на 42 тыс. руб., тем самым демонстрируя не способность менеджмента выстроить рациональную систему управления операционными расходами, но все же для получения более сбалансированных выводов следует сопоставить такой абсолютный показатель с выручкой для получения значения коэффициента операционной маржи.</p> <p data-bbox="236 1350 1209 1391">Структура аппарата бухгалтерии представлена на рисунке 2.</p> <div data-bbox="386 1424 1238 1648" style="text-align: center;"> <pre> graph TD A[Главный бухгалтер] --> B[Зам. главного бухгалтера] A --> C[Кассир] </pre> </div> <p data-bbox="507 1653 1297 1688" style="text-align: center;">Рисунок 2 – Организационная структура бухгалтерии</p> <p data-bbox="177 1727 1576 1827">Главный бухгалтер занимается общей организацией учета, составлением отчетности и проведением ее анализа.</p> <p data-bbox="177 1854 1576 2022">Заместитель главного бухгалтера отвечает за расчеты организации с контрагентами, также за движение ТМЦ, расчеты с бюджетом и персоналом, учет внеоборотных активов.</p>								

№ п/п **Подробные ответы обучающегося на практические кейсы-задачи**

Кассир осуществляет операции, связанные с денежными средствами, также отвечает за учет денежных средств в регистрах.

ИНН 1837021569
КПП 183701001

Форма по КНД 0710096
Форма по ОКУД 0710001

Бухгалтерский баланс

Пояснения ¹	Наименование показателя	Код строки	На 31 декабря 2025 года	На 31 декабря 2024 год	На 31 декабря 2023 года
1	2	3	4	5	6
АКТИВ					
	Материальные внеоборотные активы ²	1150	74	74	74
	Нематериальные, финансовые и другие внеоборотные активы ³	1170	0	-	-
	Запасы	1210	903	1296	1693
	Денежные средства и денежные эквиваленты	1250	218	49	47
	Финансовые и другие оборотные активы ⁴	1230	1140	749	364
	БАЛАНС	1600	2335	2168	2178
ПАССИВ					
	Капитал и резервы ⁵	1300	(1736)	(2245)	(2849)
	Целевые средства	1350	-	-	-
	Фонд недвижимого и особо ценного движимого имущества и иные целевые фонды	1360	-	-	-
	Долгосрочные заемные средства	1410	2110	2366	2400
	Другие долгосрочные обязательства	1450	-	-	-
	Краткосрочные заемные средства	1510	-	-	-
	Кредиторская задолженность	1520	1961	2047	5627
	Другие краткосрочные обязательства	1550	-	-	-
	БАЛАНС	1700	2335	2168	2178

¹ Указывается номер соответствующего пояснения к бухгалтерскому балансу.

² Включая основные средства, незавершенные капитальные вложения в основные средства.

³ Включая результаты исследований и разработок, нематериальные активы, приобретенные в результате слияния, и другие нематериальные активы.

Рисунок 3 – Бухгалтерский баланс

Представленный анализ финансового положения и эффективности деятельности ООО «Веста» выполнен за период с 01.01.2024 по 31.12.2025 г. на основе данных бухгалтерской отчетности организации за 2 года. Качественная оценка финансовых

№ п/п **Подробные ответы обучающегося на практические кейсы-задачи**

показателей ООО «Веста» выполнена с учетом принадлежности к отрасли «Операции с недвижимым имуществом» (класс по ОКВЭД 2 – 68).

Таблица 4

Структура имущества и источники его формирования

Показатель	Значение показателя					Изменение за анализируемый период	
	в тыс. руб.			в % к валюте баланса		тыс. руб. (гр.4- гр.2)	± % ((гр.4-гр.2) : гр.2)
	31.12.2023	31.12.2024	31.12.2025	на начало анализируемого периода (31.12.2023)	на конец анализируемого периода (31.12.2025)		
1	2	3	4	5	6	7	8
Актив							
Внеоборотные активы	74	74	74	3,4	3,2	–	–
Оборотные, всего	2 104	2 094	2 261	96,6	96,8	+157	+7,5
в том числе: запасы	1 693	1 296	903	77,7	38,7	-790	-46,7
денежные средства и их эквиваленты	47	49	218	2,2	9,3	+171	+4,6 раза
Пассив							
Собственный капитал	-2 849	-2 245	-1 736	-130,8	-74,3	+1 113	↑
Долгосрочные обязательства	2 400	2 366	2 110	110,2	90,4	-290	-12,1
Краткосрочные обязательства*, всего	2 627	2 047	1 961	120,6	84	-666	-25,4
в том числе: заемные средства	–	–	–	–	–	–	–
Валюта баланса	2 178	2 168	2 335	100	100	+157	+7,2

Соотношение основных качественных групп активов организации на 31 декабря 2025 г. характеризуется большой долей (96,8%) текущих активов и незначительным процентом внеоборотных средств. Активы организации в течение анализируемого периода (с 31.12.2023 по 31.12.2025) увеличились на 157 тыс. руб. (на 7,2%). Учитывая рост активов, необходимо отметить, что собственный капитал увеличился еще в большей степени – на 39,1%. Опережающее увеличение собственного капитала относительно общего изменения активов является положительным показателем.

На диаграмме ниже наглядно представлено соотношение основных групп активов организации:

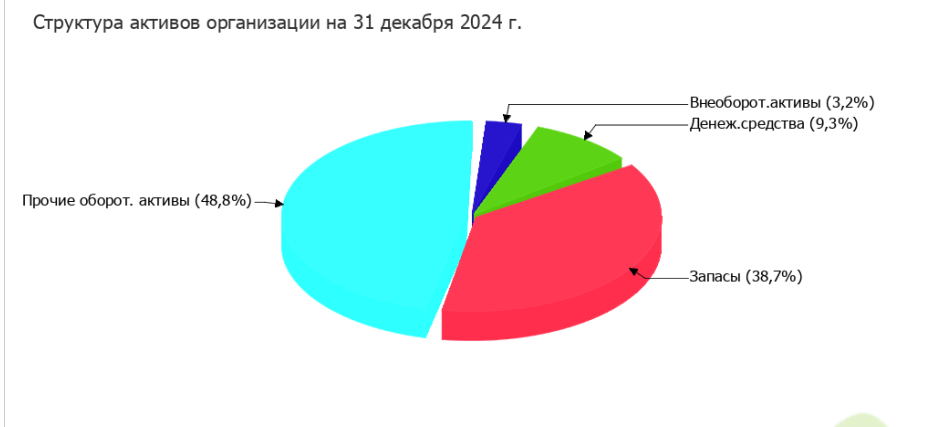


Рисунок 4 – Структура имущества, %

Рост величины активов организации связан с ростом следующих позиций актива бухгалтерского баланса (в скобках указана доля изменения статьи в общей сумме всех положительно изменившихся статей):

- финансовые и другие оборотные активы – 776 тыс. руб. (81,9%)
- денежные средства и денежные эквиваленты – 171 тыс. руб. (18,1%)

Одновременно, в пассиве баланса прирост произошел по строке «капитал и резервы» (+1 113 тыс. руб., или 100% вклада в прирост пассивов организации за весь анализируемый период).

Среди отрицательно изменившихся статей баланса можно выделить «запасы» в активе и «краткосрочная кредиторская задолженность» в пассиве (-790 тыс. руб. и -666 тыс. руб. соответственно).

На 31 декабря 2025 г. собственный капитал организации составил -1 736,0 тыс. руб. За рассматриваемый период (с 31.12.2023 по 31.12.2025) имел место значительный рост собственного капитала, на 1 113,0 тыс. руб.

Таблица 5

Оценка стоимости чистых активов организации

Показатель	Значение показателя					Изменение	
	в тыс. руб.			в % к валюте баланса		тыс. руб. (гр.4-гр.2)	± % ((гр.4-гр.2) : гр.2)
	31.12.2023	31.12.2024	31.12.2025	на начало анализируемого периода (31.12.2023)	на конец анализируемого периода (31.12.2025)		
1	2	3	4	5	6	7	8
1. Чистые активы	-2 849	-2 245	-1 736	-130,8	-74,3	+1 113	↑

№ п/п	Подробные ответы обучающегося на практические кейсы-задачи																																								
	<p>На 31 декабря 2025 г. чистые активы ООО «Веста» составляют отрицательную величину. Отрицательная величина чистых активов негативно характеризует финансовое положение и не удовлетворяет требованиям нормативных актов к величине чистых активов организации. В случае, если стоимость чистых активов общества останется меньше его уставного капитала по окончании финансового года, следующего за вторым финансовым годом или каждым последующим финансовым годом, по окончании которых стоимость чистых активов общества оказалась меньше его уставного капитала, общество не позднее чем через шесть месяцев после окончания соответствующего финансового года обязано уменьшить уставный капитал до размера, не превышающего стоимости его чистых активов, либо принять решение о ликвидации (п. 4 ст. 30 Федерального закона от 08.02.1998 г. N 14-ФЗ «Об обществах с ограниченной ответственностью»). При этом необходимо отметить увеличение чистых активов за два года. На конец отчетного периода не соблюдается базовое законодательное требование к величине чистых активов. Тем не менее, сохранение имевшей место тенденции способно в будущем вывести чистые активы предприятия на удовлетворительный уровень.</p>																																								
	Таблица 6																																								
	Анализ финансовой устойчивости по величине излишка (недостатка) собственных оборотных средств																																								
	<table border="1" style="width: 100%; border-collapse: collapse;"> <thead> <tr> <th rowspan="2" style="width: 35%;">Показатель собственных оборотных средств (СОС)</th> <th colspan="2" style="width: 30%;">Значение показателя</th> <th colspan="3" style="width: 35%;">Излишек (недостаток)*</th> </tr> <tr> <th style="width: 15%;">на начало анализируемого периода (31.12.2023)</th> <th style="width: 15%;">на конец анализируемого периода (31.12.2025)</th> <th style="width: 10%;">на 31.12.2023</th> <th style="width: 10%;">на 31.12.2024</th> <th style="width: 10%;">на 31.12.2025</th> </tr> <tr> <th style="text-align: center;">1</th> <th style="text-align: center;">2</th> <th style="text-align: center;">3</th> <th style="text-align: center;">4</th> <th style="text-align: center;">5</th> <th style="text-align: center;">6</th> </tr> </thead> <tbody> <tr> <td>СОС₁ (рассчитан без учета долгосрочных и краткосрочных пассивов)</td> <td style="text-align: center;">-2 923</td> <td style="text-align: center;">-1 810</td> <td style="text-align: center;">-4 616</td> <td style="text-align: center;">-3 615</td> <td style="text-align: center;">-2 713</td> </tr> <tr> <td>СОС₂ (рассчитан с учетом долгосрочных пассивов; фактически равен чистому оборотному капиталу, Net Working Capital)</td> <td style="text-align: center;">-523</td> <td style="text-align: center;">300</td> <td style="text-align: center;">-2 216</td> <td style="text-align: center;">-1 249</td> <td style="text-align: center;">-603</td> </tr> <tr> <td>СОС₃ (рассчитанные с учетом как долгосрочных пассивов, так и краткосрочной задолженности по кредитам и займам)</td> <td style="text-align: center;">-523</td> <td style="text-align: center;">300</td> <td style="text-align: center;">-2 216</td> <td style="text-align: center;">-1 249</td> <td style="text-align: center;">-603</td> </tr> </tbody> </table>						Показатель собственных оборотных средств (СОС)	Значение показателя		Излишек (недостаток)*			на начало анализируемого периода (31.12.2023)	на конец анализируемого периода (31.12.2025)	на 31.12.2023	на 31.12.2024	на 31.12.2025	1	2	3	4	5	6	СОС ₁ (рассчитан без учета долгосрочных и краткосрочных пассивов)	-2 923	-1 810	-4 616	-3 615	-2 713	СОС ₂ (рассчитан с учетом долгосрочных пассивов; фактически равен чистому оборотному капиталу, Net Working Capital)	-523	300	-2 216	-1 249	-603	СОС ₃ (рассчитанные с учетом как долгосрочных пассивов, так и краткосрочной задолженности по кредитам и займам)	-523	300	-2 216	-1 249	-603
Показатель собственных оборотных средств (СОС)	Значение показателя		Излишек (недостаток)*																																						
	на начало анализируемого периода (31.12.2023)	на конец анализируемого периода (31.12.2025)	на 31.12.2023	на 31.12.2024	на 31.12.2025																																				
1	2	3	4	5	6																																				
СОС ₁ (рассчитан без учета долгосрочных и краткосрочных пассивов)	-2 923	-1 810	-4 616	-3 615	-2 713																																				
СОС ₂ (рассчитан с учетом долгосрочных пассивов; фактически равен чистому оборотному капиталу, Net Working Capital)	-523	300	-2 216	-1 249	-603																																				
СОС ₃ (рассчитанные с учетом как долгосрочных пассивов, так и краткосрочной задолженности по кредитам и займам)	-523	300	-2 216	-1 249	-603																																				

№ п/п **Подробные ответы обучающегося на практические кейсы-задачи**

Поскольку по состоянию на 31.12.2025 наблюдается недостаток собственных оборотных средств, рассчитанных по всем трем вариантам, финансовое положение организации по данному признаку можно характеризовать как неудовлетворительное. Несмотря на неудовлетворительную финансовую устойчивость, следует отметить, что все три показателя покрытия собственными оборотными средствами запасов за весь рассматриваемый период улучшили свои значения.

В следующей таблице рассчитаны показатели, содержащиеся в методике Федерального управления по делам о несостоятельности (банкротстве) (Распоряжение N 31-р от 12.08.1994; к настоящему моменту распоряжение утратило силу, расчеты приведены в справочных целях).

Таблица 7

Анализ платежеспособности

Показатель	Значение показателя		Изменение (гр.3-гр.2)	Нормативное значение	Соответствие фактического значения нормативному на конец периода
	на (31.12.2024)	на (31.12.2025)			
1	2	3	4	5	6
1. Коэффициент текущей ликвидности	1,02	1,15	+0,13	не менее 2	не соответствует
2. Коэффициент обеспеченности собственными средствами	-1,11	-0,8	+0,31	не менее 0,1	не соответствует
3. Коэффициент восстановления платежеспособности	x	0,61	x	не менее 1	не соответствует

Анализ структуры баланса выполнен за период с начала 2025 года по 31.12.2025 г. Поскольку оба коэффициента на 31.12.2025 оказались меньше нормативно установленного значения, в качестве третьего показателя рассчитан коэффициент восстановления платежеспособности. Данный коэффициент служит для оценки перспективы восстановления предприятием нормальной структуры баланса (платежеспособности) в течение полугода при сохранении имевшей место в анализируемом периоде динамики первых двух коэффициентов. Значение коэффициента восстановления платежеспособности (0,61) указывает на отсутствие в ближайшее время реальной возможности восстановить нормальную платежеспособность.

№ п/п **Подробные ответы обучающегося на практические кейсы-задачи**

ИНН 1837021569
КПП 183701001

Форма по КНД 0710096
Форма по ОКУД 0710002

Отчет о финансовых результатах

Пояснения ⁶	Наименование показателя	Код строки	На 31 декабря 2024 года	На 31 декабря 2023 года
1	2	3	4	5
	Выручка ⁷	2110	694	558
	Расходы по обычной деятельности ⁸	2120	(1082)	(988)
	Проценты по уплате	2330	(-)	(-)
	Прочие доходы	2340	27	510
	Прочие расходы	2350	(209)	(371)
	Налоги и прибыль (доходы) ⁹	2410	(17)	(20)
	Чистая прибыль (убыток)	2400	(587)	(311)

⁶ Указывается номер соответствующего пояснения к отчету о финансовых результатах.

⁷ За минусом налога на прибыль.

⁸ Включая себестоимость продаж, коммерческие и управленческие расходы.

⁹ Включая текущий налог на прибыль, изменение отложенных налоговых обязательств и активов.

Рисунок 5 – Отчет о финансовых результатах

Основные финансовые результаты деятельности ООО «Веста» за два года приведены ниже в таблице.

Таблица 8

Анализ финансовых результатов

Показатель	Значение показателя, тыс. руб.		Изменение показателя	
	2024 г.	2025 г.	тыс. руб.	± %
1	2	3	4	5
1. Выручка	558	694	+136	+24,4
2. Расходы по обычным видам деятельности	988	1 082	+94	+9,5
3. Прибыль (убыток) от продаж (1-2)	-430	-388	+42	↑
4. Прочие доходы и расходы, кроме процентов к уплате	139	-182	-321	↓
5. EBIT (прибыль до уплаты процентов и налогов) (3+4)	-291	-570	-279	↓
6. Проценты к уплате	-	-	-	-
7. Налоги на прибыль (доходы)	20	17	-3	-15
8. Чистая прибыль (убыток) (5-6-7)	-311	-587	-276	↓

Годовая выручка за последний год равнялась 694 тыс. руб. За весь анализируемый период отмечен сильный рост выручки, на 136 тыс. руб., или на 24,4%.

№ п/п **Подробные ответы обучающегося на практические кейсы-задачи**

За 2025 год убыток от продаж равнялся -388 тыс. руб. За весь рассматриваемый период наблюдался заметный рост финансового результата от продаж, составивший 42 тыс. руб.

Ниже на графике наглядно представлено изменение выручки и прибыли ООО «Веста» в течение всего анализируемого периода.

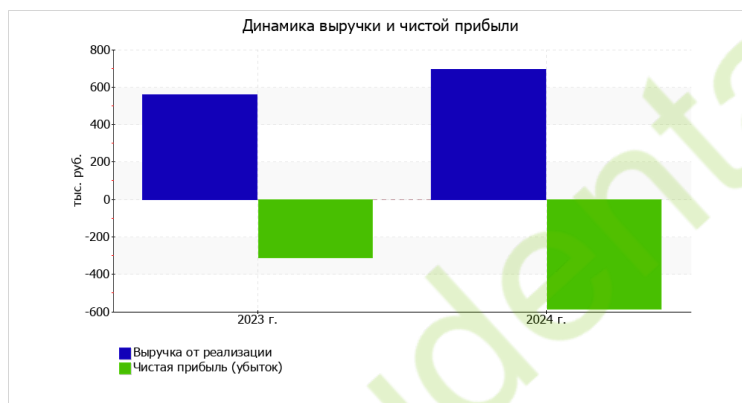


Рисунок 6 – Динамика выручки и чистой прибыли

Таблица 9

Анализ рентабельности

Показатели рентабельности	Значения показателя (в %, или в копейках с рубля)		Изменение показателя	
	2024 г.	2025 г.	коп., (гр.3 - гр.2)	± % ((3-2) : 2)
1	2	3	4	5
1. Рентабельность продаж (величина прибыли от продаж в каждом рубле выручки). Нормальное значение для данной отрасли: 12% и более.	-77,1	-55,9	+21,2	↑
2. Рентабельность продаж по ЕВИТ (величина прибыли от продаж до уплаты процентов и налогов в каждом рубле выручки).	-52,2	-82,1	-29,9	↓
3. Рентабельность продаж по чистой прибыли (величина чистой прибыли в каждом рубле выручки). Нормальное значение: 6% и более.	-55,7	-84,6	-28,9	↓
<i>Справочно:</i> Прибыль от продаж на рубль, вложенный в производство и реализацию продукции (работ, услуг)	-43,5	-35,9	+7,6	↑
Коэффициент покрытия процентов к уплате (ICR), коэфф. Нормальное значение: не менее 1,5.	–	–	–	–

Представленные в таблице показатели рентабельности за последний год имеют отрицательные значения как следствие убыточной деятельности ООО «Веста» за данный период.

№ п/п	Подробные ответы обучающегося на практические кейсы-задачи
	<p>Рентабельность продаж за последний год составила -55,9%. Тем не менее, имеет место положительная динамика рентабельности продаж по сравнению с данным показателем за 2024 год (+21,2%).</p> <p>Показатель рентабельности, рассчитанный как отношение прибыли до процентов к уплате и налогообложения (ЕВІТ) к выручке организации, за 2025 год составил -82,1%. То есть в каждом рубле выручки организации содержалось -82,1 коп. убытка до налогообложения и процентов к уплате.</p>
Кейс-задача № 3	<p>Финансовые показатели являются одним из ключевых показателей при принятии управленческих решений.</p> <p>Для этого проводят анализ финансовых показателей.</p> <p>Источниками информации для анализа распределения прибыли являются Устав, Положение о порядке распределения прибыли, решения общих собраний акционеров или участников общества, планово – экономические документы, акты и сметы.</p> <p>Анализ финансовых результатов предприятия начинается с оценки их динамики и структуры за ряд предыдущих лет. В ходе анализа также оценивают влияние на чистую прибыль различных факторов, формирующих конечные результаты деятельности предприятия. Для анализа используется факторная модель:</p> $\text{ЧП} = \text{В} - \text{С/С} - \text{КР} + \text{ПП} - \text{ПУ} + \text{ПД} - \text{ПР} - \text{НП} \quad (1)$ <p>где ЧП – чистая прибыль; В – выручка от продаж; С/С – себестоимость продукции; КР – коммерческие расходы; УР – управленческие расходы; ПП – проценты к получению; ПУ – проценты к уплате; ПД – прочие доходы; ПР – прочие расходы;</p>

№ п/п	Подробные ответы обучающегося на практические кейсы-задачи
	<p>НП – налог на прибыль организаций.</p> <p>В процессе анализа рассчитывают и изучают динамику нескольких показателей рентабельности. Рентабельность продаж – это процентное отношение прибыли от продаж к выручке от продаж:</p> $R_{пр} = П : В \times 100\%, \quad (2)$ <p>где $R_{пр}$ – рентабельность продажи продукции;</p> <p>$П$ – прибыль от продажи продукции;</p> <p>$В$ – выручка от продажи продукции.</p> <p>Рентабельность продаж имеет прямую зависимость от объемов реализации продукции, ее себестоимости и полученной прибыли. Однако расчет рентабельности по всему объему продаж не даст полной информации о рентабельности отдельных видов производимой продукции (выполненных работ или оказанных услуг) и о наличии неиспользованных резервов ее повышения. Поэтому в ходе анализа рассчитывают рентабельность каждого вида выпускаемой продукции.</p> <p>Факторный анализ рентабельности продаж проводится на основе модели:</p> $R_{пр} = (В - С - КР - УР) : В \times 100 \% = Пп : В \times 100 \% \quad (3)$ <p>Из факторной модели видно, что на рентабельность продажи продукции оказывают влияние те же факторы, что и на прибыль от продажи – размер выручки от продажи и себестоимость реализованной продукции (выполненных работ или оказанных услуг).</p> <p>Рентабельность организации зависит также от величины процентов к получению и уплате, от размера доходов от участия в других организациях, а также от прочих доходов и расходов:</p>

№ п/п	Подробные ответы обучающегося на практические кейсы-задачи
	<p style="text-align: right;">$R_{орг} = Пч. : В \times 100\%$, (4)</p> <p>где $R_{орг}$ – рентабельность организации; $Пч$ – чистая прибыль.</p> <p>Для факторного анализа показателя общей рентабельности организации используется следующая модель:</p> <p style="text-align: right;">$R_{орг} = (В - С / С - КР - УР + ПП - ПУ + Д_{орг} + ПД - ПР - НП) : В \times 100\%$ (5)</p> <p>Рентабельность капитала рассчитывается как процентное отношение чистой прибыли к среднегодовой стоимости капитала предприятия:</p> <p style="text-align: right;">$R_k = Пч : К \times 100\%$, (6)</p> <p>где R_k – рентабельность капитала; $К$ – среднегодовая стоимость капитала. $П_{дна}$ - прибыль до налогообложения</p> <p>Финансовый план является неотъемлемой частью бизнес планирования предприятия. Он призван обобщить материалы, изложенные в описательной части планирования для того чтобы представить их в стоимостном выражении. В данном случае необходимо подготовить сразу несколько стандартных для мировой практики документов:</p> <p>1) Прогноз объемов реализации. Основная задача дать представление о той доле рынка, которую предполагается завоевать новой продукцией. Рекомендуется составлять такой прогноз на три года вперед с разбивкой по годам:</p> <ul style="list-style-type: none"> ■ первый год — данные приводятся ежемесячно

№ п/п	Подробные ответы обучающегося на практические кейсы-задачи
	<p>■ второй год — данные приводятся поквартально</p> <p>■ третий год — приводится общей суммой продаж за 12 месяцев.</p> <p>2) Баланс денежных расходов и поступлений. Главная задача — проверить синхронность поступления и расходования денежных средств, а значит, и будущую ликвидность предприятия при реализации данного проекта.</p> <p>Полученная таким образом информация служит основой для определения общей стоимости всего проекта. Баланс денежных расходов и поступлений требует тщательной проработки его при составлении, где статьи и суммы вложения средств и их поступления от реализации продукции отражаются:</p> <p>■ первый год — данные приводятся ежемесячно</p> <p>■ второй год — данные приводятся поквартально</p> <p>■ третий год — приводится общей суммой продаж за 12 месяцев.</p> <p>3) Таблицу доходов и затрат. Задача данного документа показать, как будет формироваться и изменяться прибыль:</p> <p>■ первый год — данные приводятся ежемесячно</p> <p>■ второй год — данные приводятся поквартально</p> <p>■ третий год — приводится общей суммой продаж за 12 месяцев. Среди анализируемых показателей выделяются:</p> <p>1) доходы от продаж товаров; 2) издержки производства товаров;</p> <p>3) суммарная прибыль от продаж; 4) общепроизводственные расходы (по видам); 5) чистая прибыль.</p> <p>4).Сводный баланс активов и пассивов предприятия. Назначение — главным образом для специалистов коммерческих банков в оценке тех сумм, которые намечается вложить в активы разных типов и за счет каких пассивов предприниматель собирается финансировать создание или приобретение этих активов, рекомендуется составлять на начало и конец первого года реализации продукции.</p> <p>5)График достижения безубыточности. Это схема, показывающая влияние на прибыль объемов производства, продажной цены и себестоимости продукции (в разбивке на условно-постоянные и условно-временные издержки).</p>

№ п/п	Подробные ответы обучающегося на практические кейсы-задачи
	<p>С помощью этого графика можно найти так называемую точку безубыточности, то есть тот объем производства, при котором кривая, показывающая изменение выручки от реализации (при заданном уровне цен), пересечется с кривой, показывающей изменение себестоимости продукции. Допускается несколько вариантов такого графика, соответствующих разным уровням цен на продукцию.</p> <p>б) Стратегия финансирования и анализ развития. В этом разделе должен излагаться план получения средств для создания или расширения предприятия.</p> <p>Для управления финансами установлена программа 1С: Управление корпоративными финансами</p> <p>Решение автоматизирует не только управление финансами, но и среднесрочное и долгосрочное бизнес-планирование и бюджетирование, управление по целям или на основании Balanced Scorecard.</p> <p>Основные функциональные возможности</p> <ul style="list-style-type: none"> - бюджетное планирования и контроль; - ведение регламентированного учета (налоговый и бухгалтерский); - ведение оперативного учета по международным стандартам (IFRS, GAAP и любой другой); - управление движением денежных средств; - управление процессами исполнения договоров; <p>Для расчета финансовых показателей используется программа «Финансовый анализ» - специализированное программное обеспечение, предназначенное для анализа финансово-хозяйственной деятельности предприятия, которое использует широкие возможности редактора электронных таблиц Microsoft Excel, осуществляет представление результатов в виде аналитических отчетов Microsoft Word, обеспечивает хранение и защиту информации, а также управление доступом к ней посредством базы данных.</p> <p>План продаж – это обязательный инструмент развития и управления бизнесом, который дает возможность получать прибыль в запланированном размере путем увеличения объемов реализации.</p>

№ п/п	Подробные ответы обучающегося на практические кейсы-задачи																																			
	<p>В основе документа всегда лежат конкретные цифры и расчеты. Он показывает, сколько единиц продукта будет продано компанией в следующем месяце, полугодии или году, а также сумму, которую предстоит заработать за определенный срок. В этом месте фигурируют данные о прибыли, выручке, затратах и прочая финансовая информация.</p> <p>План продаж координирует работу специалистов отдела продаж. В нем прописаны четкие цели для всего структурного подразделения и каждого менеджера отдельно, рассчитаны KPI и изложены стратегии развития. Планирование проводится чаще всего на 12 или 6 месяцев, иногда составляют и более краткосрочные планы: на 1, 3 месяца и даже на каждую неделю.</p> <p>ООО «Веста» составляет план продаж на определенный срок с учетом индивидуальных особенностей бизнеса. Тем не менее, существует набор элементов, на основе которых строится документ.</p> <p>Анализируя прошлые результаты, нужно обратить внимание на такие показатели:</p> <ul style="list-style-type: none"> - процент рынка, занимаемый отраслью; - степень участия компании в охвате; - динамика ассортимента и качества продукции; - изменение себестоимости; - средняя рыночная цена продукта; 																																			
Кейс-задача № 4	<p>Для осуществления своей деятельности ООО «Веста» использует разные источники финансирования: уставный капитал, прибыль.</p> <p style="text-align: right;">Таблица 10</p> <p style="text-align: center;">Анализ собственного капитала</p> <table border="1" data-bbox="177 1720 1517 2063"> <thead> <tr> <th rowspan="2">Источники финансирования</th> <th colspan="3">Год</th> <th colspan="2">Абсолютный прирост (отклонение), +, -</th> <th colspan="3">Относительный прирост (отклонение), %</th> </tr> <tr> <th>2023</th> <th>2024</th> <th>2025</th> <th>2024/2023</th> <th>2025/2024</th> <th>2024/2023</th> <th>2025/2024</th> <th>2025/2023</th> </tr> </thead> <tbody> <tr> <td>Уставной капитал (складочный капитал, уставный фонд, вклады товарищей)</td> <td>13</td> <td>13</td> <td>13</td> <td>0</td> <td>0</td> <td>100,00</td> <td>100,00</td> <td>100,00</td> </tr> <tr> <td>Переоценка внеоборотных активов</td> <td>0</td> <td>0</td> <td>0</td> <td>0</td> <td>0</td> <td>0,00</td> <td>0,00</td> <td>0,00</td> </tr> </tbody> </table>	Источники финансирования	Год			Абсолютный прирост (отклонение), +, -		Относительный прирост (отклонение), %			2023	2024	2025	2024/2023	2025/2024	2024/2023	2025/2024	2025/2023	Уставной капитал (складочный капитал, уставный фонд, вклады товарищей)	13	13	13	0	0	100,00	100,00	100,00	Переоценка внеоборотных активов	0	0	0	0	0	0,00	0,00	0,00
Источники финансирования	Год			Абсолютный прирост (отклонение), +, -		Относительный прирост (отклонение), %																														
	2023	2024	2025	2024/2023	2025/2024	2024/2023	2025/2024	2025/2023																												
Уставной капитал (складочный капитал, уставный фонд, вклады товарищей)	13	13	13	0	0	100,00	100,00	100,00																												
Переоценка внеоборотных активов	0	0	0	0	0	0,00	0,00	0,00																												

№ п/п	Подробные ответы обучающегося на практические кейсы-задачи								
	Добавочный капитал	0	0	0	0	0	0,00	0,00	0,00
	Нераспределенная прибыль (непокрытый убыток)	-2862	-2258	-1749	604	509	78,90	77,46	61,11
	СОБСТВЕННЫЙ КАПИТАЛ И РЕЗЕРВЫ	-2849	-2245	-1736	604	509	78,80	77,33	60,93

Отсутствие прироста собственного капитала ООО «Веста» в размере 60,93% в течение 2023 - 2025 гг. положительно сказывается на имидже предприятия, как надежного партнера. Это связано с тем фактом, что поставщики и прочие кредиторы, которые временно предоставляют свои ресурсы компании, оценивают более вероятно возврат своих средств. Оценка собственного капитала ООО «Веста» на конец 2025 г. была отрицательной и составила -1736 тыс. руб. против -2849 тыс. руб. на начало периода исследования. Текущее положения бизнеса не является устойчивым.

Таблица 11

Структура собственного капитала

Источник финансирования	Год			Абсолютный прирост (отклонение),+,-		
	2023	2024	2025	2024/2023	2025/2024	2025/2023
Уставной капитал	-0,46	-0,58	-0,75	-0,12	-0,17	-0,29
Переоценка внеоборотных активов	0,00	0,00	0,00	0,00	0,00	0,00
Добавочный капитал	0,00	0,00	0,00	0,00	0,00	0,00
Нераспределенная прибыль (непокрытый убыток)	100,46	100,58	100,75	0,12	0,17	0,29
СОБСТВЕННЫЙ КАПИТАЛ И РЕЗЕРВЫ	100,00	100,00	100,00	0,00	0,00	0,00

К завершению периода исследования собственный капитал ООО «Веста» преимущественно формировали:

- уставный капитал (-0,75% от всех источников финансирования)
- нераспределенная прибыль (100,75% от всех источников финансирования).

Проанализируем динамику и структуру затрат.

Таблица 12

Анализ динамики и структуры затрат

Затраты	2024 г	2025 г	Изменения (+,-)
---------	--------	--------	-----------------

№ п/п	Подробные ответы обучающегося на практические кейсы-задачи						
		сумма. тыс. руб.	%	сумма. тыс. руб.	%	сумма. тыс. руб.	%
	Материальные затраты	295	29,81	239	22,09	-55,5	-7,72
	Расходы на оплату труда	515	52,13	610	56,38	95	4,25
	Страховые взносы	155	15,64	183	16,91	28,5	1,28
	Амортизация	0	0,00	15	1,39	15	1,39
	Прочие затрат	24	2,43	35	3,23	11	0,81
	Итого	988	100,00	1082	100,00	94	0,00

По данным таблицы видно, что происходит увеличение затрат на 94 тыс. руб.

В связи с увеличением численности увеличились и затраты на оплату труда, и составили в 2025 году 610 тыс. руб., что составляет 56,38%.

На материальные затраты приходится 22,09%.

Далее проанализируем динамику и структуру основных средств.

Таблица 13

Анализ динамики и структуры ОПФ

Затраты	2024 г		2025 г		Изменения (+,-)	
	сумма. тыс. руб.	%	сумма. тыс. руб.	%	сумма. тыс. руб.	%
Здания, сооружения	0	0,00	0	0,00	0	0,00
Машины и оборудование	74	100,00	74	100,00	0	0,00
Транспортные средства	0	0,00	0	0,00	0	0,00
Производственный и хоз. инвентарь	0	0,00	0	0,00	0	0,00
другие виды ОС	0	0,00	0	0,00	0	0,00
Итого	0	0,00	0	0,00	0	0,00

Анализируя динамику основных средств, то сумма не изменилась и составила 74 тыс. руб.

Таблица 14

Анализ эффективности использования ОПФ

Показатели	2024 год	2025 год	Изменения	
			(+,-)	%
Среднегодовая стоимость ОПФ, тыс. руб.	74	74	0	0,00
Выручка, тыс. руб.	558	694	136	124,37
Численность, чел	7	9	2	128,57
Фондоотдача	7,54	9,38	2	0,00
Фондовооруженность	10,57	8,22	-2	0,00
Фондоемкость	0,133	0,107	-0,0260	0,00

№ п/п **Подробные ответы обучающегося на практические кейсы-задачи**

Менеджмент ООО «Веста» способен усиливать загруженность основных средств, о чем свидетельствует увеличение значения соответствующего индикатора фондоотдачи на доли ед. Происходит более интенсивное использование имеющихся ресурсов, что в конечном итоге положительно сказывается на достигнутом уровне создания товаров и услуг в расчете на стоимость используемых производственных капитальных активов. В 2025 г. каждый рубль, который вложен в основные активы ООО «Веста», обеспечил создание 9,38 рублей продаж.

Таблица 15

Анализ динамики оборотных активов

Элемент активов	Год			Абсолютный прирост (отклонение),+,-		Относительный прирост (отклонение), %
	2023	2024	2025	2024/ 2023	2025/ 2024	2025/ 2023
Запасы	1693	1 296	903	-397	-393	0,00
Дебиторская задолженность	364	749	1 140	385	391	313,19
Денежные средства и денежные эквиваленты	47	49	217	2	168	461,70
Прочие оборотные активы	0	0	0	0	0	0,00
ОБОРОТНЫЕ АКТИВЫ ВСЕГО	2 104	2 094	1 955	-10	-139	92,92

В контексте отдельных элементов, представленных в активной части баланса ООО «Веста», положительное воздействие на общую сумму активов в 2023 - 2025 гг. имели такие из них:

- Дебиторская задолженность (+391 тыс. руб.)
- Денежные средства (+168 тыс. руб.)

Таблица 16

Структура оборотных активов

Элемент активов	Год			Абсолютный прирост (отклонение),+,-		
	2023	2024	2025	2024/ 2023	2025/ 2024	2025/ 2023
Запасы	80,47	61,89	46,19	-18,57	-15,70	-34,28
Дебиторская задолженность	17,30	35,77	58,31	18,47	22,54	41,01

№ п/п	Подробные ответы обучающегося на практические кейсы-задачи						
	Денежные средства и денежные эквиваленты	2,23	2,34	11,10	0,11	8,76	8,87
Прочие оборотные активы	0,00	0,00	0,00	0,00	0,00	0,00	
ОБОРОТНЫЕ АКТИВЫ ВСЕГО	100,00	100,00	100,00	0,00	0,00	0,00	

Среди оборотных средств в 2023 году важными являются:

- запасы (удельный вес 80,47%)
- дебиторская задолженность (удельный вес равен 17,30%)
- денежные средства (2,23%)

Происходит постоянное изменение структуры активов, что прямо связано с активной деятельностью. Среди оборотных активов выделяются такие, как:

- запасы (удельный вес равен 46,19%)
- дебиторская задолженность (удельный вес равен 58,31%)
- денежные средства и денежные эквиваленты (удельный вес равен 11,10%)

Таблица 17

Показатели деловой активности ООО «Веста» (показатели оборачиваемости)

Коэффициент	Год		Абсолютный прирост (отклонение), +, -
	2024	2025	
Коэффициент оборачиваемости оборотных средств (обороты)	0,27	0,35	0,09
Период одного оборота оборотных средств (дней)	1350,97	1014,12	-336,85
Коэффициент оборачиваемости запасов (обороты)	0,43	0,77	0,34
Период одного оборота запасов (дней)	836,13	468,41	-367,71
Коэффициент оборачиваемости дебиторской задолженности (обороты)	0,74	0,61	-0,14
Период погашения дебиторской задолженности (дней)	483,23	591,35	108,13

Формируемая дебиторами задолженность инкассировалась в течение 591,35 дней, то есть показатель среднего оборота в год составил 0,61. Уменьшение такого значения ООО «Веста» на 0,14 является признаком ухудшения политики взаимодействия с клиентами и прочими дебиторами, так как при выстраивании отношений не учитывается предыдущий опыт своевременности погашения долгов.

№ п/п **Подробные ответы обучающегося на практические кейсы-задачи**

Таблица 18

Анализ денежных потоков (косвенный метод)

Показатели	Год	
	2024	2025
Чистая прибыль	964 840	1 321 108
Корректировки чистой прибыли:		
1. По текущей деятельности		
- начисленная амортизация	0	0
- изменение остатков дебиторской задолженности	-1 519 007	-2 074 409
- изменение запасов и НДС	-507 824	-1 518 317
- изменение кредиторской задолженности	2 050 792	1 455 899
- изменение краткосрочных финансовых вложений	-1 067 706	-685 433
- изменение накопленного капитала	-85 512	29 677
Итого по текущей деятельности	-164 417	-1 471 475
2. По инвестиционной деятельности		
- изменение остатков основных средств	185 463	-366 332
- изменение остатков нематериальных активов	-259	-2 061
- изменение долгосрочных финансовых вложений	-681 029	58 311
- изменение прочих элементов внеоборотных активов	-1 311 130	-581 333
Итого по инвестиционной деятельности	-815 305	-271 251
3. По финансовой деятельности		
- изменение остатка собственного капитала	606 767	1 199 739
- изменение долгосрочных обязательств	614 071	-536 890
- изменение краткосрочных кредитов и займов	0	1 459 207
Итого по финансовой деятельности	1 220 838	2 122 056
Итого сумма корректировок чистой прибыли	241 116	379 330

Полученный результат показывает, что общая сумма текущего потока ООО «Веста» равна -1 471 475 тыс. руб., от инвестиционной деятельности - -271 251 тыс. руб., а от финансовой деятельности - 2 122 056 тыс. руб.

Кейс-задача № 5 По результатам проведенного анализа выделены и сгруппированы по качественному признаку основные показатели финансового положения (по состоянию на последний день анализируемого периода) и результатов деятельности ООО «Веста» за весь анализируемый период.

Показателем, имеющим исключительно хорошее значение, является следующий – опережающее увеличение собственного капитала относительно общего изменения активов организации.

Среди всех полученных в ходе анализа показателей имеется один, имеющий

№ п/п	Подробные ответы обучающегося на практические кейсы-задачи
	<p>значение на границе нормативного – снижение убыточности продаж.</p> <p>В ходе анализа были получены следующие отрицательные показатели финансового положения ООО «Веста»:</p> <ul style="list-style-type: none"> - чистые активы меньше уставного капитала, при этом за период чистые активы увеличились; - коэффициент текущей (общей) ликвидности ниже нормального значение; - коэффициент абсолютной ликвидности ниже нормального значение. <p>С критической стороны финансовое положение и результаты деятельности организации характеризуют следующие показатели:</p> <ul style="list-style-type: none"> - полная зависимость организации от заемного капитала (отрицательная величина собственного капитала); - значение коэффициента обеспеченности собственными оборотными средствами является крайне неудовлетворительным; - коэффициент покрытия инвестиций значительно ниже нормы; - крайне неустойчивое финансовое положение по величине собственных оборотных средств; - за период 01.01–31.12.2025 получен убыток от продаж (-388 тыс. руб.), хотя и наблюдалась положительная динамика по сравнению с предшествующим годом (+42 тыс. руб.); - убыток от финансово-хозяйственной деятельности за 2025 год составил -587 тыс. руб.; - ухудшение финансового результата до процентов к уплате и налогообложения (ЕВИТ) на рубль выручки ООО «Веста». <p>В рамках текущей политики управления кредиторской и дебиторской задолженностью сложно сформировать однозначный ответ касательно ее эффективности и продуманности. На практике как дебиторская задолженность клиентов, так и кредиторская задолженность поставщиков имеет свои положительные и отрицательные стороны. Предоставляя первым право отсрочить платеж менеджмент имеет возможность расширить объем сбыта, так как часть клиентов заинтересована в</p>

№ п/п	Подробные ответы обучающегося на практические кейсы-задачи
	<p>такой возможности больше, чем в получении скидки. С другой стороны, это отвлекает часть оборотного капитала бизнеса, а значит требуется привлечение дополнительных финансовых ресурсов, например, банковских кредитов, на которые начисляются проценты. Поэтому важно, чтобы соответствующие действия приводили в конечном итоге к положительному экономическому эффекту.</p> <p>На текущий момент собственники ООО «Веста» наращивают вложения в предприятие, что следует считать рациональным в условиях достаточной прибыльности. Это позволяет усиливать положение компании, достигать других положительных эффектов. Однако важно вовремя сократить реинвестирование прибыли в пополнение собственного капитала, что будет необходимо в условиях, если вложение каждой дополнительной единицы будет давать все меньшую отдачу.</p> <p>В рамках политики формирования определенной структуры финансирования целесообразно учитывать ряд факторов, таких как текущая стоимость заемного капитала, объем доступного собственного, стратегические цели бизнеса, насыщение рынка, возможности для дальнейшего развития.</p> <p>На текущий момент предприятие характеризуется достаточным уровнем платежеспособности с точки зрения значений индикаторов ликвидности, но все же важно и впредь использовать платежный календарь, как инструмент балансирования притока и оттока денежных средств для минимизации вероятности кассовых разрывов. Это снижает риск получения дополнительных финансовых убытков в связи с необходимостью срочного привлечения дополнительных средств для решения актуальной проблемы.</p>

Дата: _____

_____ (подпись)

_____ (ФИО обучающегося)

от _____
(Ф.И.О. ответственного лица
от Профильной организации)

СПРАВКА¹

Дана _____ в том, что
(Ф.И.О. обучающегося полностью)
он(а) действительно проходил(а) _____
(наименование вида и типа практики)
(_____ недели) в
(количество недель)

ООО «Веста»
(наименование Профильной организации)

с «__» _____ 20__ г. по «__» _____ 20__ г.
Обучающийся(аяся) _____ успешно прошел(а)
(фамилия, инициалы обучающегося)

инструктаж по соблюдению правил противопожарной безопасности, правил охраны труда, техники безопасности, санитарно-эпидемиологических правил и гигиенических нормативов, после чего был(а) допущен(а) к выполнению определенных индивидуальным заданием видов работ, связанных с будущей профессиональной деятельностью.

К должностным обязанностям и поставленным задачам в соответствии с индивидуальным заданием практикант относился добросовестно, проявляя интерес к работе. Порученные задания выполнил в полном объеме в установленные программой практики сроки.

Ответственное лицо от
Профильной организации
М.П. (при наличии)

(Ф.И.О.)

(подпись)

«__» _____ 20__ г.

¹ Справка оформляется на фирменном бланке Профильной организации

Аттестационный лист

(Ф.И.О. обучающегося)
обучающий(ая)ся _____ курса _____ формы обучения
(указать курс) (очной, очно-заочной, заочной)
группы _____ по направлению подготовки/ специальности 38.03.01 Экономика,
(шифр группы) (код, наименование направления подготовки/ специальности)
профиль/ специализация Бухгалтерский учёт, анализ и аудит,
(наименование профиля/ специализации)
успешно прошел(ла) _____
(наименование вида и типа практики)
с « ____ » _____ 20__ года по « ____ » _____ 20__ года

I. Заключение-анализ результатов освоения программы практики:

Индивидуальное задание обучающимся (нужное отметить ✓):

- выполнено;
- выполнено не в полном объеме;
- не выполнено;

Владение материалом (нужное отметить ✓):

Обучающийся:

- умело анализирует полученный во время практики материал;
- анализирует полученный во время практики материал;
- недостаточно четко и правильно анализирует полученный во время практики материал;
- неправильно анализирует полученный во время практики материал;

Задачи, поставленные на период прохождения практики, обучающимся (нужное отметить ✓):

- решены в полном объеме;
- решены в полном объеме, но не полностью раскрыты;
- решены частично, нет четкого обоснования и детализации;
- не решены;

Спектр выполняемых обучающимся функций в период прохождения практики профилю соответствующей образовательной программы (нужное отметить ✓):

- соответствует;
- в основном соответствует;
- частично соответствует;
- не соответствует;

Ответы на практические кейсы-задачи, необходимые для оценки знаний, умений, навыков и (или) опыта деятельности, обучающийся (нужное отметить ✓):

- дает аргументированные ответы на вопросы;
- дает ответы на вопросы по существу;
- дает ответы на вопросы не по существу;
- не может ответить на вопросы;

Оформление обучающимся отчета по практике (нужное отметить ✓):

- отчет о прохождении практики оформлен правильно;
- отчет о прохождении практики оформлен с незначительными недостатками;
- отчет о прохождении практики оформлен с недостатками;
- отчет о прохождении практики оформлен неверно;

Аттестуемый продемонстрировал владение следующими профессиональными компетенциями:

Код	Содержание компетенции	Уровень освоения обучающимся (нужное отметить ✓)*
Профессиональные компетенции		
ПК-...		<input type="checkbox"/> высокий <input type="checkbox"/> средний <input type="checkbox"/> низкий
ПК-...		<input type="checkbox"/> высокий <input type="checkbox"/> средний <input type="checkbox"/> низкий
ПК-...		<input type="checkbox"/> высокий <input type="checkbox"/> средний <input type="checkbox"/> низкий
ПК-...		<input type="checkbox"/> высокий <input type="checkbox"/> средний <input type="checkbox"/> низкий

Примечание:

- Высокий уровень – обучающийся уверенно демонстрирует готовность и способность к самостоятельной профессиональной деятельности не только в стандартных, но и во внештатных ситуациях.
- Средний уровень – обучающийся выполняет все виды профессиональной деятельности в стандартных ситуациях уверенно, добросовестно, эффективно.
- Низкий уровень – при выполнении профессиональной деятельности обучающийся нуждается во внешнем сопровождении и контроле.

1. Показатели и критерии оценивания результатов практики

Оценочный критерий	Максимальное количество баллов	Оценка качества выполнения каждого вида работ (в баллах)
Выполнение индивидуального задания в соответствии с программой практики	30	
Оценка степени самостоятельности проведенного решения практических кейсов-задач, необходимых для оценки знаний, умений, навыков и (или) опыта деятельности по итогам практики	30	
Оценка качества проведенного анализа собранных материалов, данных для решения практических кейсов-задач, необходимых для оценки знаний, умений, навыков и (или) опыта деятельности по итогам практики	40	
Итоговая оценка:	100	

Замечания руководителя практики от Университета:

Руководитель практики от Университета _____ (подпись) _____ (ФИО)

«__» _____ 20__ г.

Отчет-Studenta